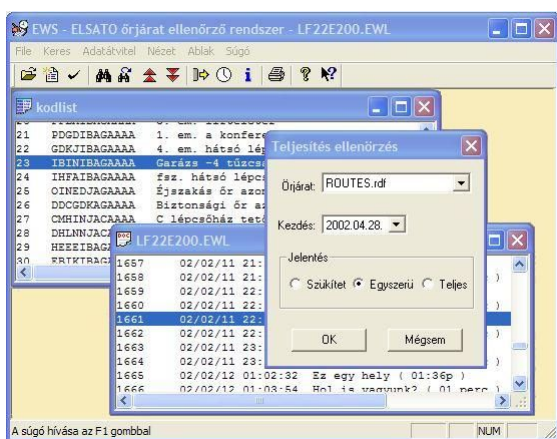


ELSATO

ESD Órjárat ellenőrző rendszer

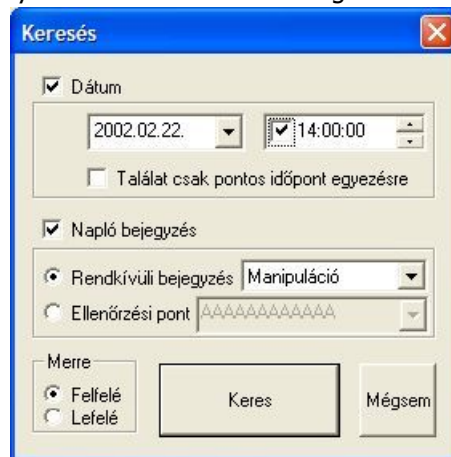
Az EWS741 Kiértékelő program

Az **ELSATO** ESD járőr ellenőrző rendszerrel a felhasználó az EWS741 program segítségével kerül kapcsolatba, ezért különös gondot fordítottunk arra, hogy a mindennapi munkához szükséges feladatok egyszerűen és kényelmesen végrehajthatók legyenek. Ezen túlmenően a gyakorlati tapasztalatok során felmerülő legkülönbözőbb igényeknek is megpróbáltunk a lehető legmesszebbmenően megfelelni a különböző kényelmi szolgáltatások beépítésével. Telepítéséhez és futtatásához elegendő egy szokásos irodai számítógép, amelyen **Microsoft Windows2000™**, vagy újabb operációs rendszer van és rendelkezik legalább egy szabad soros (COM) porttal a hagyományos ESD444, vagy az előtti készülékek, vagy USB porttal az új ESD474 csatlakoztatásához. A két csatlakozási mód együtt is használható, a program mindkettőt tudja használni, és minden eddigi őrellenőrző készüléket is ki tud olvasni. Az EWS741 program **használata rendkívül egyszerű**, köszönhetően a **teljesen magyar nyelvű** menü rendszernek és párbeszéd paneleknek. A használatát beépített helyzetérzékeny súgó is segíti. A leggyakoribb műveletek gyors elérését ikonos nyomógombok biztosítják a mozgatható eszközsávon. Útvonal tervek szerkesztésekor megjelenik egy második eszközsáv is, további funkciókhoz

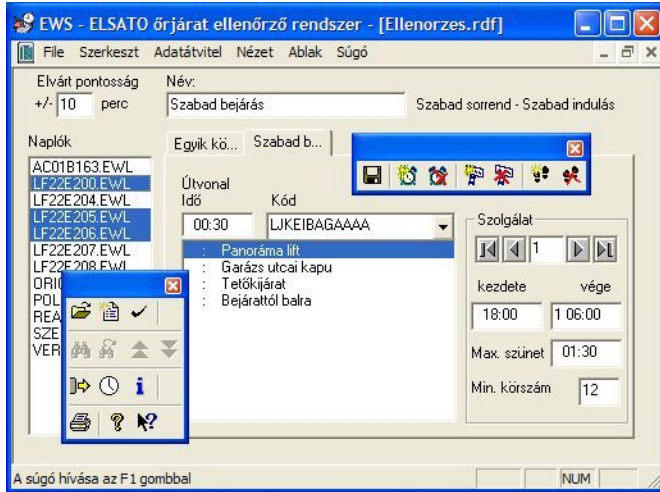


biztosítva gyors hozzáférést. Az eszközsávok természetesen igény szerint kikapcsolhatóak.

A program alapvető szolgáltatásai közé tartozik az ESD adatgyűjtő **készülékek kiolvasása**, órájának beállítása, inicializálása, a kiolvasott **eseménynaplók megjelenítése**, nyomtatása, archiválása. A megjelenített eseménynaplókban az egyes ellenőrzési pontokhoz, illetve személyi azonosítókhoz tetszőleges nevek rendelhetőek, amelyek később is módosíthatóak. Az ellenőrzési pontok nevei exportálhatóak és importálhatóak, így könnyen szinkronizálhatóak, ha több helyszínen is kiolvassák az ESD készülékeket. A naplók könnyebb kiértékelését segíti, hogy minden ellenőrzési pont bejegyzés végén a program megjeleníti az előző pont érintése óta eltelt időt, de ez a lehetőség ki is kapcsolható a megfelelő opció beállításával. Az is beállítható, hogy amennyiben ez az idő túl hosszú, a bejegyzés kiemelten kerüljön megjelenítésre az esemény naplóban. A naplók a sor elején egy-egy különleges karakterrel jelzik a **rendkívüli eseményeket**, de az opciókban bekapcsolható a **színes kiemelés** is, hogy még szembeütőbbek legyenek. Ezen rendkívüli események egyrésze az adatgyűjtő készülékekből származik (óra beállítás, burkolat szétszedése, telep kimerülés), más részüket a program hozza létre, hogy dokumentálja a történéseket (inicializálás, kiolvasás, archiválás). A **fejlett keresési lehetőségeknek** köszönhetően bármilyen esemény könnyen megtalálható. Lehet keresni egy adott ellenőrzési pont előfordulását, vagy valamilyen rendkívüli eseményt, és valamely dátumot vagy időpontot, sőt ezek együttesét is. Természetesen a keresés iránya (előre/hátra) is szabadon megválasztható, valamint a megadott paraméterekkel a keresés folytatható is, hogy van-e még azoknak megfelelő bejegyzés.



Az EWS741 program legkiemelkedőbb szolgáltatása az **automatikus eseménynapló kiértékelés**. (A kedvező árú "Lite" változatban ez nem áll rendelkezésre!) Ehhez különféle útvonalterveket lehet létrehozni. Az **útvonaltervek** lehetnek **kötött sorrendűek**, amikor a megadott ellenőrzési pontokat a megadott sorrendben és idő alatt kell bejárni, vagy **szabad sorrendűek**, amikor csak annyi az előírás, hogy az összes megadott pontot ellenőrizni kell a megadott időtartam alatt. Az útvonaltervek a kezdés módja szerint is kétféleképpen lehetnek, **kötött indulási idejűek**, amikor minden egyes indulási időpont pontosan meg van határozva, vagy **szabad indulási idejűek**, amikor is csak az van megadva, hogy a megadott időtartományon belül hány kört kell teljesíteni.



Fentiek tetszőleges variációban megadhatóak, így ebből négyféle útvonal meghatározási lehetőség adódik, amihez még egy ötödik is társul, a **rugalmas – szabad sorrendű**, amelynél az egyes pontok látogatása közötti legrövidebb és leghosszabb idő van meghatározva. Az időpontok **tíz napos** tartományon belül adhatóak meg, így lehetséges akár egy teljes hétre vonatkozó **útvonaltervet** létrehozni. Lehetőség van arra is, hogy egy esemény naplóból, egy tényleges bejárás adatait átemelve hozzunk létre egy útvonalat, elkerülve ezzel azt a problémát, hogy az íróasztalnál ülve kelljen megpróbálni kitalálni, vajon mennyi idő alatt lehet átérni az egyik ponttól a másikig. Egy útvonaltervben tetszőleges számú útvonalat lehet meghatározni, és az sem előírás,

hogy azok azonos típusúak legyenek. Hasonlóan az útvonalterv akár több ESD készülék eseménynaplójára is vonatkozhat, amelyekben majd a teljesítést keresni kell. A létrehozott útvonaltervek elmenthetőek, később is módosíthatóak, sőt egy áttekinthető lista formájában ki is nyomtathatóak, így akár a szolgálat részére is ki lehet adni, mint ellenőrzési előírást. A **teljesítés ellenőrzése** ezek után már **csak a megfelelő útvonalterv kiválasztásából, és a kezdési dátum megadásából áll**, és pillanatok alatt rendelkezésre áll egy választható részletességű jelentés a szolgálat lefolyásáról, mindez anélkül, hogy hosszasan és figyelmesen böngészni kellene az eseménynaplókat. Biztos lehet benne, hogy **a programnak semmi sem kerüli el a figyelmét**, így Önnek csak az esetleges mulasztások miatti felelősségre vonással kell foglalkoznia. Bár ezek a jelentések elmenthetőek és nyomtathatóak, bármikor, utólag is újra létre lehet hozni azokat a megfelelő eseménynaplók és természetesen az útvonalterv birtokában.

A program támogatja az elektronikus adatcserét is, így minden esemény napló, útvonalterv, vagy teljesítés jelentés közvetlenül **PDF formátumba exportálható**. A PDF dokumentum megjelenítéséhez nincs szükség az EWS741 programra, az a bármely platformra elérhető, ingyenes Adobe™ Acrobat Reader™ pontosan úgy jeleníti meg, mintha papírra kinyomtattuk volna.

Az EWS741 program fejlesztésénél maximálisan szem előtt tartottuk a kompatibilitást, így az használni tudja a korai, ESDforWindows program adatállományait, tehát zökkenőmentes az átállás az előző verziókról. Ugyanez elmondható a hardver oldaláról is, használhatóak vele akár a legrégebbi ESD202 típusú készülékek is. A program a rendszer bővítésének semmilyen határt sem szab, **nem korlátozza sem az ESD készülékek, sem az ellenőrzési pontok számát**. Nincs korlátozás sem az útvonaltervek számára, sem a bennük szereplő útvonalak számára sem.

További információk:



ELSATO Kft.

1193 Budapest, Klapka u. 62
t/f: 280-13-81, (20) 983-54-85
info@elsato.hu www.elsato.hu